

Observatori de la

immigració

Alt Penedès - Garraf



3r trimestre 2012

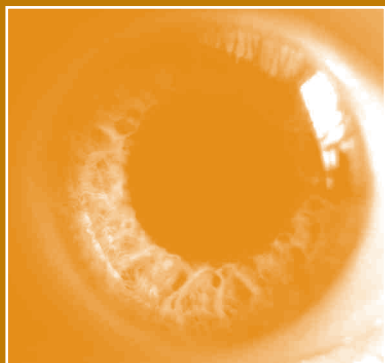


MANCOMUNITAT PENEDÈS-GARRAF
Servei d'iniciatives econòmiques

Índex

Contractació registrada a estrangers 3r trimestre de 2012	3
Atur registrat a estrangers 3r trimestre de 2012	8

MANCOMUNITAT PENEDÈS-GARRAF
SERVEI D'INICIATIVES ECONÒMIQUES



Contractació registrada a estrangers 3r trimestre de 2012

OBSERVATORI DE LA IMMIGRACIÓ



Contractació registrada a estrangers

TRETS CARACTERÍSTICS A L'ALT PENEDEÈS

> La contractació trimestral a persones estrangeres representa el 29% del total de contractes. Així, se n'han realitzat 2.800, 540 menys (-16%) que en el tercer trimestre de 2011. Durant els mesos d'agost i setembre, s'han formalitzat el 43% i el 44% dels contractes, respectivament.

> El perfil del contractat estranger correspon a un home (84%), mentre que per edat beneficia especialment les persones d'entre 30 i 44 anys (54%). Per la seva banda, els menors de 30 anys han formalitzat el 29% dels nous contractes.

> Al llarg del trimestre, l'agricultura i els serveis han sigut els sectors econòmics amb un major dinamisme contractual, amb un 54% i un 39% del total de contractes, respectivament.

> Per altra banda, la taxa de temporalitat de la contractació estrangera es situa en el 95% i, per tant, els contractes indefinits suposen el 5% del total. Pel que fa a la seva durada, el 18% són fins a 3 mesos com a màxim i el 74% són de caràcter indeterminat.

TRETS CARACTERÍSTICS AL GARRAF

> En el tercer trimestre, el 19% dels contractes formalitzats pertanyen a persones estrangeres. Així doncs, s'han realitzat 1.751 contractes a estrangers, 185 menys (-10%) que en el mateix trimestre de l'any anterior. Durant el mes de juliol es va realitzar el 45% dels contractes trimestrals.

> El perfil del contractat és paritari en termes de gènere i, per edat, afavoreix principalment les persones d'entre 30 i 44 anys (50%). Així mateix, els estrangers menors de 30 anys es

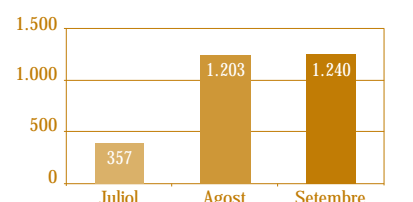
veuen afavorits pel 32% de la contractació.

> El 87% de la contractació estrangera s'ha formalitzat dins del sector dels serveis. Per la seva banda, la indústria n'ha realitzat el 6% i la construcció i l'agricultura el 3%, cadascuna.

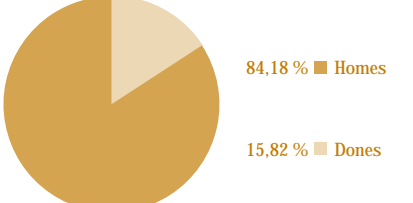
> La taxa de temporalitat es situa en el 92% i, per tant, la contractació indefinida és del 8%. En aquest sentit, el 45% dels contractes no supera el mes de durada.

Contractes registrats per nombre, sexe i edat

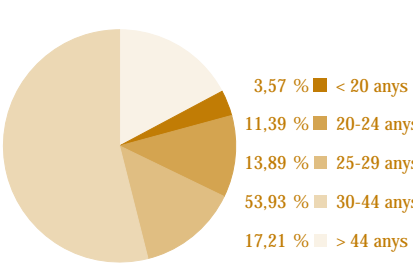
Nombre contractes	Juliol	Agost	Setembre	TOTAL
Nombre	357	1.203	1.240	2.800
%	12,75	42,96	44,29	100,00



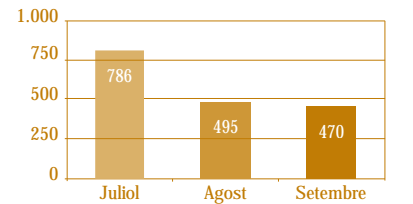
Sexe	Juliol	Agost	Setembre	TOTAL	% S/contractes
Homes	230	1.037	1.090	2.357	84,18
Dones	127	166	150	443	15,82
TOTAL	357	1.203	1.240	2.800	100,00



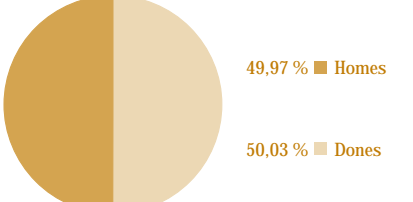
Edat	Juliol	Agost	Setembre	TOTAL	% S/contractes
< 20 anys	28	25	47	100	3,57
20-24 anys	52	134	133	319	11,39
25-29 anys	55	168	166	389	13,89
30-44 anys	176	660	674	1.510	53,93
> 44 anys	46	216	220	482	17,21
TOTAL	357	1.203	1.240	2.800	100,00



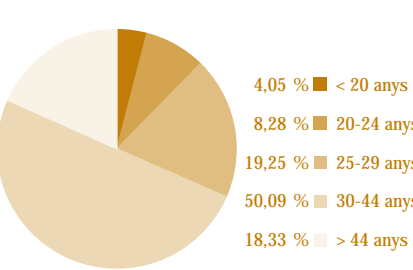
Nombre contractes	Juliol	Agost	Setembre	TOTAL
Nombre	786	495	470	1.751
%	44,89	28,27	26,84	100,00



Sexe	Juliol	Agost	Setembre	TOTAL	% S/contractes
Homes	391	235	249	875	49,97
Dones	395	260	221	876	50,03
TOTAL	786	495	470	1.751	100,00



Edat	Juliol	Agost	Setembre	TOTAL	% S/contractes
< 20 anys	36	19	16	71	4,05
20-24 anys	75	37	33	145	8,28
25-29 anys	136	103	98	337	19,25
30-44 anys	391	254	232	877	50,09
> 44 anys	148	82	91	321	18,33
TOTAL	786	495	470	1.751	100,00



Contractes registrats per sector econòmic, tipus de contracte i sexe, i per durada

Sector econòmic	Juliol	Agost	Setembre	TOTAL	% S/contractes
Agricultura	30	757	735	1.522	54,36
Indústria	19	41	52	112	4,00
Construcció	38	25	17	80	2,86
Serveis	270	380	436	1.086	38,79
TOTAL	357	1.203	1.240	2.800	100,00

54,36 % Agricultura
4,00 % Indústria
2,86 % Construcció
38,79 % Serveis

CCAEE 2009

Tipus de cont. i sexe		Juliol	Agost	Setembre	TOTAL	% S/contractes
Indefinitos	Homes	26	24	52	102	5,11
	Dones	11	13	17	41	
Temporals	Homes	204	1.013	1.038	2.255	94,89
	Dones	116	153	133	402	
TOTAL	Indefinitos	37	37	69	143	100,00
	Temporals	320	1.166	1.171	2.657	

5,11 % Indefinitos
94,89 % Temporals

Durada en mesos	Juliol	Agost	Setembre	TOTAL	% S/contractes
≤ 1 mes	91	127	99	317	11,32
> 1 a 3 mesos	76	57	40	173	6,18
> 3 a 6 mesos	28	21	20	69	2,46
> 6 a 12 mesos	7	6	6	19	0,68
> 12 a 18 mesos	-	-	-	-	-
> 18 a 24 mesos	-	-	-	-	-
> 24 mesos	1	-	1	2	0,07
Indeterminat	117	955	1.005	2.077	74,18
Indefinit	37	37	69	143	5,11
TOTAL	357	1.203	1.240	2.800	100,00

11,32% ≤ 1 mes
6,18% > 1 a 3 mesos
2,46% > 3 a 6 mesos
0,68% > 6 a 12 mesos
0,07% > 12 mesos
74,18% Indeterminat
5,11% Indefinit

Contractes registrats per sector econòmic, tipus de contracte i sexe, i per durada

Sector econòmic	Juliol	Agost	Setembre	TOTAL	% S/contractes
Agricultura	3	7	49	59	3,37
Indústria	48	26	30	104	5,94
Construcció	22	16	19	57	3,26
Serveis	713	446	372	1.531	87,44
TOTAL	786	495	470	1.751	100,00

3,37 % ■ Agricultura
5,94 % ■ Indústria
3,26 % ■ Construcció
87,44 % ■ Serveis

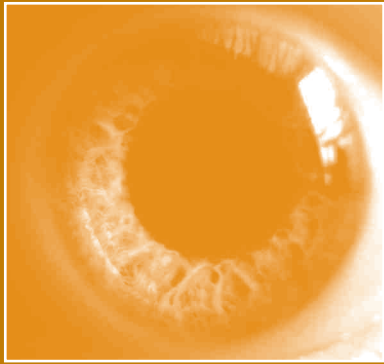
CCAEE 2009

Tipus de cont. i sexe		Juliol	Agost	Setembre	TOTAL	% S/contractes
Indefinits	Homes	42	20	21	83	7,77
	Dones	20	13	20	53	
Temporals	Homes	349	215	228	792	92,23
	Dones	375	247	201	823	
TOTAL	Indefinits	62	33	41	136	100,00
	Temporals	724	462	429	1.615	

7,77 % ■ Indefinits
92,23 % ■ Temporals

Durada en mesos	Juliol	Agost	Setembre	TOTAL	% S/contractes
≤ 1 mes	324	271	196	791	45,17
> 1 a 3 mesos	202	84	53	339	19,36
> 3 a 6 mesos	62	25	27	114	6,51
> 6 a 12 mesos	15	7	39	61	3,48
> 12 a 18 mesos	-	-	-	-	-
> 18 a 24 mesos	-	-	-	-	-
> 24 mesos	1	-	-	1	0,06
Indeterminat	120	75	114	309	17,65
Indefinit	62	33	41	136	7,77
TOTAL	786	495	470	1.751	100,00

45,17 % ■ ≤ 1 mes
19,36 % ■ > 1 a 3 mesos
6,51 % ■ > 3 a 6 mesos
3,48 % ■ > 6 a 12 mesos
0,06 % ■ > 24 mesos
17,65 % ■ Indeterminat
7,77 % ■ Indefinit



Atur registrat a estrangers 3r trimestre de 2012

OBSERVATORI DE LA IMMIGRACIÓ



Atur registrat a estrangers

TRETS CARACTERÍSTICS A L'ALT PENEDEÈS

> Al setembre, es registren 1.888 desocupats estrangers, 143 persones menys (-7%) que al mateix mes de l'any anterior. Del total d'aturats a la comarca, el 22% són estrangers. L'atur ha disminuït en 180 persones (-9%) des de l'inici del trimestre.

> El perfil del desocupat correspon a un home (62%) i les persones més afectades es situen en les franges d'edat d'entre els 25 i els 39 anys (48%) i d'entre els 40 i 54 anys (37%). Pel que fa al nivell formatiu, el 96% disposa, com a màxim, de l'educació obligatòria.

> La distribució dels parats estrangers en els sectors econòmics és la següent: serveis (37%), agricultura (19%), construcció (18%), sense ocupació anterior (16%) i indústria (10%).

> A nivell sectorial, els increments interanuals de l'atur se'ls endú el col·lectiu dels desocupats sense ocupació anterior, amb 14 persones més (+5%), i l'agricultura, amb 30 parats més (+9%). En canvi, la construcció presenta un descens interanual de desocupats de 79 persones (-19%), la indústria 56 parats menys (-24%) i els serveis una reducció de 52 aturats (-7%).

TRETS CARACTERÍSTICS AL GARRAF

> Al setembre, el 15% dels parats al Garraf són d'origen estranger. Concretament, hi ha 2.042 desocupats, 131 persones menys (-6%) que dotze mesos enrere. Així mateix, l'atur ha disminuït en 116 persones (-5%) des de l'inici del trimestre.

> El perfil de l'aturat estranger correspon a un home (56%) en termes de gènere, mentre que per edat les persones més afectades tenen entre 25 i 39 anys (47%) i entre 40 i 54 anys (37%). La desocupació afecta sobretot les persones amb una formació acadèmica inferior o equivalent a l'educació obligatòria (89%). Així mateix, és destacable que el 7% tingui titulació

universitària.

> El sector econòmic que concentra un major nombre de desocupats és el dels serveis (60%), seguit pel de la construcció (21%), el dels sense ocupació anterior (10%), el de la indústria (7%) i el de l'agricultura (2%).

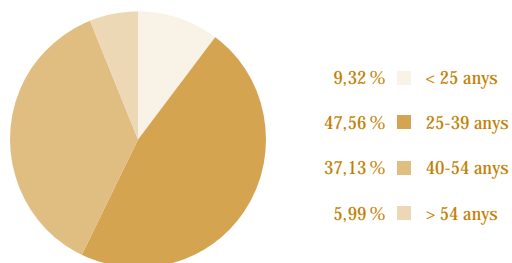
> És necessari destacar que la disminució interanual de l'atur beneficia a tots els sectors econòmics, amb l'excepció de l'agricultura que registra un augment de 9 parats més (+23%). Significativa és la reducció d'aturats de la construcció, amb 72 desocupats menys (-14%) que un any enrere.

Nombre d'aturats registrats per sexe i per edat

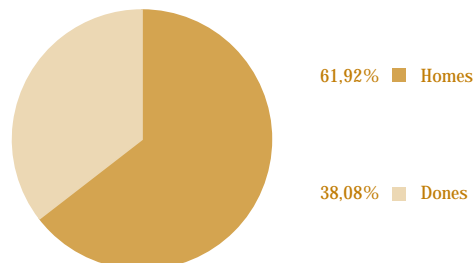
Edat	Juliol	Agost	Setembre	% S/aturats (setembre)
< 25 anys	194	157	176	9,32
25-39 anys	978	841	898	47,56
40-54 anys	744	657	701	37,13
> 54 anys	124	110	113	5,99
TOTAL	2.040	1.765	1.888	100,00

Sexe	Juliol	Agost	Setembre	% S/aturats (setembre)
Homes	1.310	1.062	1.169	61,92
Dones	730	703	719	38,08
TOTAL	2.040	1.765	1.888	100,00

Edat



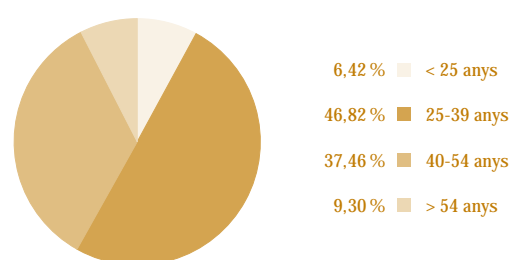
Sexe



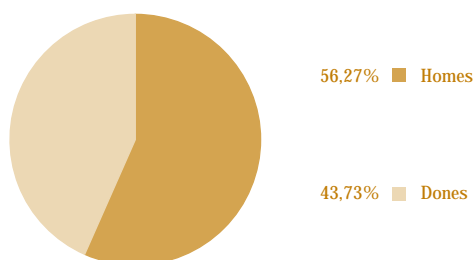
Edat	Juliol	Agost	Setembre	% S/aturats (setembre)
< 25 anys	149	135	131	6,42
25-39 anys	969	941	956	46,82
40-54 anys	767	755	765	37,46
> 54 anys	192	188	190	9,30
TOTAL	2.077	2.019	2.042	100,00

Sexe	Juliol	Agost	Setembre	% S/aturats (setembre)
Homes	1.163	1.129	1.149	56,27
Dones	914	890	893	43,73
TOTAL	2.077	2.019	2.042	100,00

Edat



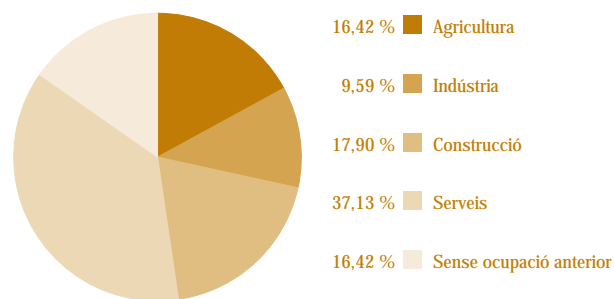
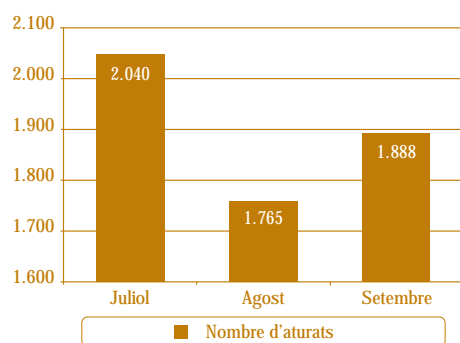
Sexe



Nombre d'aturats registrats per sector econòmic

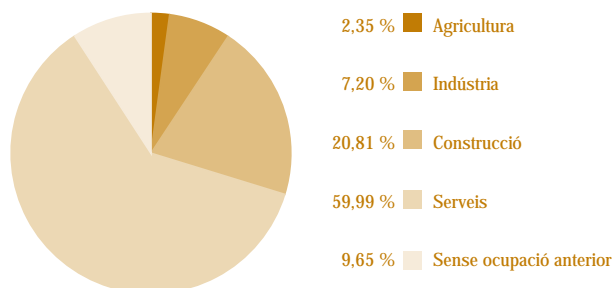
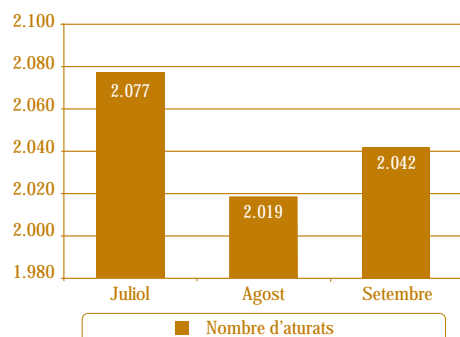
Sector econòmic	Juliol	Agost	Setembre	% S/aturats (setembre)
Agricultura	384	252	358	18,96
Indústria	199	181	181	9,59
Construcció	371	335	338	17,90
Serveis	753	688	701	37,13
Sense ocupació anterior	333	309	310	16,42
TOTAL	2.040	1.765	1.888	100,00

CCAEE 2009



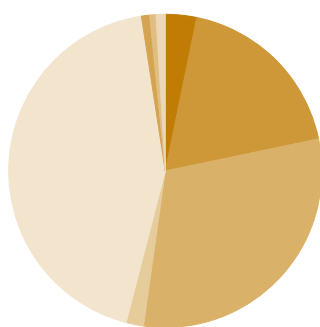
Sector econòmic	Juliol	Agost	Setembre	% S/aturats (setembre)
Agricultura	46	42	48	2,35
Indústria	141	127	147	7,20
Construcció	435	429	425	20,81
Serveis	1.243	1.212	1.225	59,99
Sense ocupació anterior	212	209	197	9,65
TOTAL	2.077	2.019	2.042	100,00

CCAEE 2009



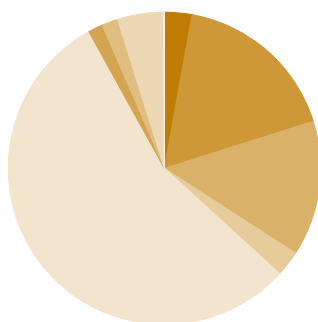
Nombre d'aturats registrats per nivell d'estudis

Nivell d'estudis	Juliol	Agost	Setembre	% S/aturats (setembre)
Sense estudis	71	67	61	3,23
Estudis primaris incomplets	349	299	349	18,49
Estudis primaris complets	608	523	576	30,51
Programa de formació professional	33	29	34	1,80
Educació general	940	802	822	43,54
Tècnics i professionals superiors	14	16	16	0,85
Universitaris de primer cicle	10	12	12	0,64
Universitaris de segon i tercer cicle	15	17	18	0,95
Altres estudis post-secundaris	-	-	-	-
TOTAL	2.040	1.765	1.888	100,00



3,23 %	■	Sense estudis
18,49 %	■	Estudis primaris incomplets
30,51 %	■	Estudis primaris complets
1,80 %	■	Programa de formació professional
43,54 %	■	Educació general
0,85 %	■	Tècnics i professionals superiors
0,64 %	■	Universitaris de primer cicle
0,95 %	■	Universitaris de segon i tercer cicle

Nivell d'estudis	Juliol	Agost	Setembre	% S/aturats (setembre)
Sense estudis	57	56	58	2,84
Estudis primaris incomplets	362	346	353	17,29
Estudis primaris complets	291	287	286	14,01
Programa de formació professional	60	53	54	2,64
Educació general	1.151	1.116	1.127	55,19
Tècnics i professionals superiors	35	32	31	1,52
Universitaris de primer cicle	33	36	34	1,67
Universitaris de segon i tercer cicle	86	91	98	4,80
Altres estudis post-secundaris	2	2	1	0,05
TOTAL	2.077	2.019	2.042	100,00



2,84 %	■	Sense estudis
17,29 %	■	Estudis primaris incomplets
14,01 %	■	Estudis primaris complets
2,64 %	■	Programa de formació professional
55,19 %	■	Educació general
1,52 %	■	Tècnics i professionals superiors
1,67 %	■	Universitaris de primer cicle
4,80 %	■	Universitaris de segon i tercer cicle
0,05 %	■	Altres estudis post-secundaris

MANCOMUNITAT PENEDÈS-GARRAF

Servei d'iniciatives econòmiques

MANCOMUNITAT PENEDÈS-GARRAF
Servei d'Iniciatives Econòmiques
Unió, 81-87, 2a planta (C.F.O. la Paperera)
08800 Vilanova i la Geltrú
Tel. i Fax: 93 814 01 89

MANCOMUNITAT PENEDÈS-GARRAF
Servei d'Iniciatives Econòmiques
Plaça Penedès, 3, 2a planta
08720 Vilafranca del Penedès
Tel. i Fax: 93 817 24 23



Generalitat de Catalunya
Departament d'Empresa
i Ocupació

SOC

Servei d'Ocupació
de Catalunya



Diputació
Barcelona
xarxa de municipis

Unió Europea
Fons Social Europeu

